

Mimosmyslové vnímání jako informační kanál

kritické zkoumání telepatického přenosu
informací

diplomová práce
Ondřej Bečev

Jak jsem téma zkoumal?

a) Teoretickým rozbořem tématu

b) Experimentálním ověřením hypotézy formou Ganzfeld experimentu

Pojmosloví

Telepatie – je možný přenos *informací* zejména mezi lidmi, umožněný na principu „mimosmyslového vnímání“, nebo zatím neobjeveného smyslu.

Mimosmyslové vnímání (ESP) – způsob získávání informací o okolním světě, který není založen na dosud neznámých smyslech (senzorech), kdy informace (resp. znalosti) nějakým způsobem přímo vstupují do vědomí či podvědomí.

Anomální kognice – je vědecký obor, studující **telepatii** a **telegnozi**. Pro všechny tyto úkazy je typické, že jedinec je schopen získat přístup k informacím, které jsou mimo dosah jeho smyslů, a to *aniž by sám rozuměl tomuto mechanismu, někdy dokonce aniž by si tuto schopnost uvědomoval.*

Proč toto téma?

- Ze všech „disciplín“ parapsychologie je to jev nejsnáze **experimentálně zkoumatelný**
- Problém náleží do oblasti zkoumané **kognitivními vědami**
- Osobní zájem

Ganzfeld experiment

Idea a metodika

Ganzfeld experiment

Dva subjekty

induktor

a

percipient

Induktor

Je mu předložen obrázek,
on jej „telepaticky vysílá“.



Pericipient

- Ganzfeld stav (smyslová deprivace, lehký změněný stav vědomí)
- Objevují se přeludy (vizuální a akustické)
- Následně **volba 1 ze stimulu**



Předmět zkoumání

- Experiment sleduje pravděpodobnost, s jakou **percipient** vybere obrázek, který byl zobrazen **induktorovi**
- **Klasický design**: oba účastníci vědí o skutečné povaze experimentu a snaží se „telepaticky vysílat/přijímat“ a setkali se s druhým člověkem
- Double blind design

(Bem, Honorton, 1994)

Teorie Ganzfeld experimentu

Hypotéza:

1. Informace z ESP jsou člověkem velmi slabě zachytitelné (= slabá pst. jejich proniknutí z podvědomí) – zakrnělost (?)
 2. Vjemy z „normálních“ sensorů vytváří natolik silné podněty, že figurují jako šum. Neumožní proniknout informacím z ESP do **vědomí**.
 3. Tedy: deprivace (potlačení) vjemů ze známých smyslů zvýší pravděpodobnost prosazení inf. z ESP
- = zvětší se **efekt jevu** anomální kognice.

Výsledky dosavadních G. experimentů

Metaanalýzy uvádějí:

- Mezi r. 1974 a 2004 provedeno 88 ganzfeld experimentů
 - Celkem 1008 správných výběrů (CTI)* z 3145 testů
- = 32,1 % (když 25% je pst. daná náhodou)

To je významný výsledek...

* CTI = Correct Target Identification

Bem a Honorton (1994); Eysenck a Sargent (1994); Radin (

Freiburská studie

- Institut *IGPP*, Freiburg, SRN

Důležitý prvek obměny:

Covert ganzfeld - účastníci (narozdíl od klasického designu) **neznali** pravý účel experimentu.

- Co vlastně experiment měří?
(Absurdní design doveden do zcela absurdní polohy.)
- Neočekávaný výsledek: **hit rate = 32,5%**
- Tento výsledek má velký dopad pro vědeckou obec.

Ganzfeld na VŠE

Žižkovská studie 😊

- Replikace upravené verze *Freiburské studie*.
- Experiment probíhal na VŠE po dobu cca 1 měsíce.

Cíl: pokusit se ověřit výsledky *Freiburské studie*.

Pilot: N=4

Experimentální průběh: N=42

- Covert ganzfeld
- Očekávaná *hit rate* = 36%*

* Dáno časovými a materiálními omezeními

Hypotéza

Experiment definuje následující hypotézy:

H₀: Rozložení pravděpodobnosti výběru jednotlivých cílů v rámci 4 členné sady je rovnoměrné. *Hit rate* = 0,25, $\alpha = 0,05$

H₁: Pravděpodobnost CTI $\geq 0,36$ při hladině významnosti $\alpha = 0,05$

Subjekty

Řízený výběr subjektů:

a) extroverti s „uměleckými sklony“
(subjektivně)

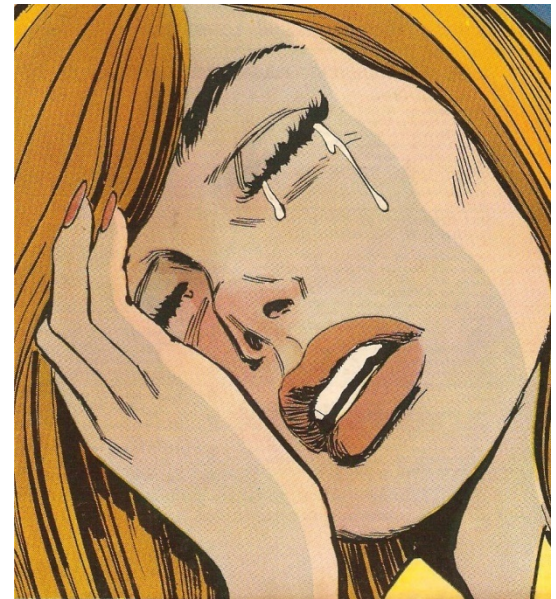
b) zvláštní subjekty (3 skupiny)

- neslyšící (4)
- „médiá“ (2)
- „dvojvaječná“ dvojčata (2)



Sada stimulů

ukázka



Experimentální procedura

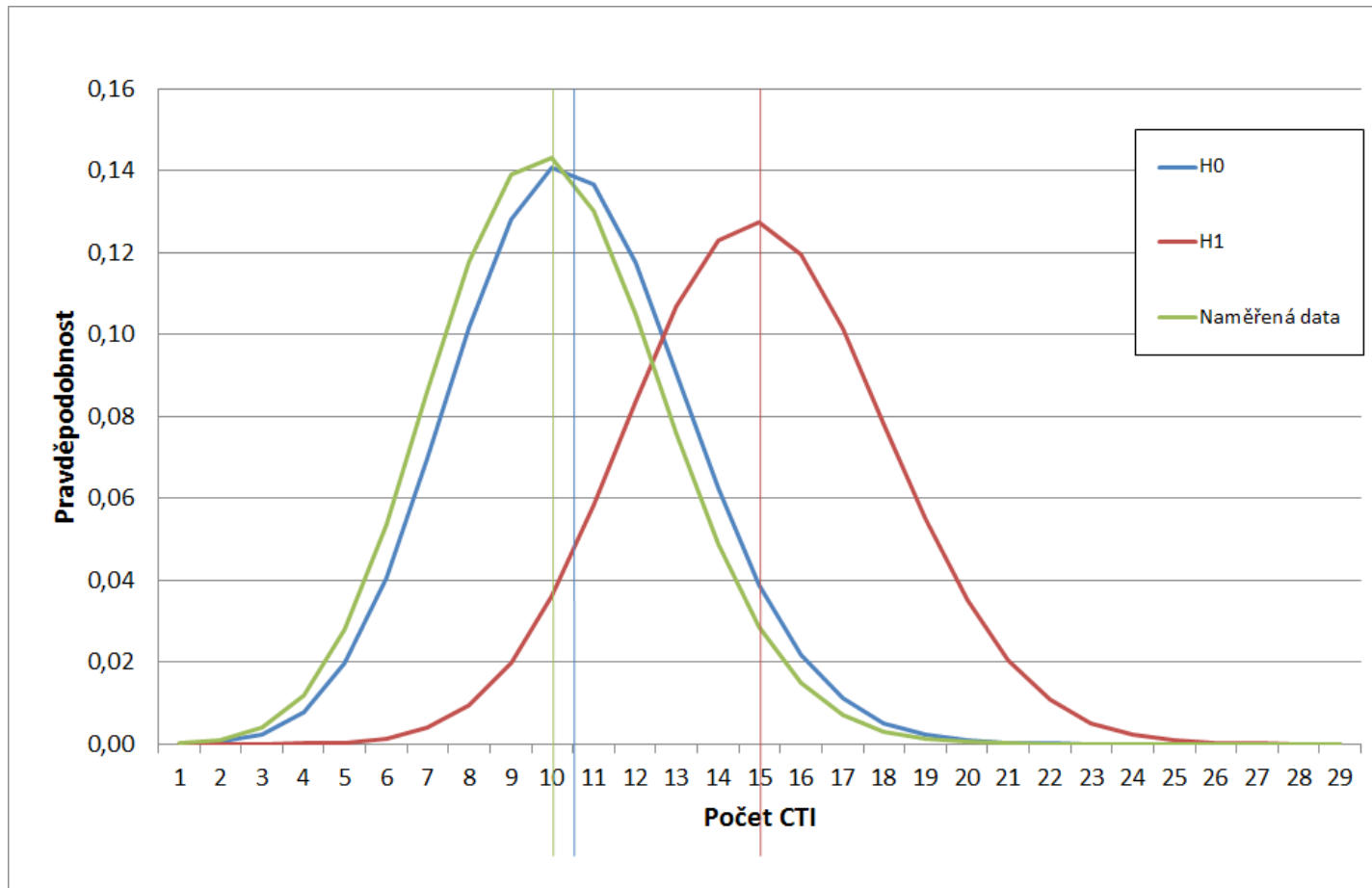
- 2 probandi, 2 experimentátoři, 2 místnosti.
1. Rozdělení na **percipienta** a **induktora**. Odchod do vyhrazených místností
 2. Individuální instruktáž subjektů o aktuální úloze (dle připraveného textu)
 3. **Induktor**: vyplnění MBTI testu, ukázání obrázku
Percipient: uvedení do ganzfeldu na 30 minut (10+20)
– verbalizace a nahrávání
 4. **I**: ukončení zobrazování obrázku
U: vybrání 1 ze 4 stimulů (dle instrukcí)
 5. Výměna rolí (od bodu 2)
 6. Závěrečný dotazník



Výsledky

Výsledky

N = 42 měření, **CTI** = 10, míra úspěšnosti = **23,8%**



Interpretace

- Výsledky na míře náhody
- **Výsledky nedokazují „neexistenci telepatie“**
- Pouze to, že na 5% hladině významnosti **se nepodařilo dokázat**, že pst. správného uhádnutí obrázku $\geq 0,36$
- Výsledky práce jsou v omezené míře vědecky přínosné (explorativní výzkum)

Osobnostní faktory

MBTI test - Žádná významná korelace CTI a osobnostní char. nebyla zjištěna.

Média - N = 2;

100% úspěšnost jako percipienti

50% úspěšnost jako induktoři

Neslyšící - N = 4; CTI = 0; 3 usnuli 😊

Dvojčata - N = 2; CTI = 0

Diskuse

- Indikují nutně **anomální výsledky** mimosmyslový přenos informace?
- Response bias (viz dále)

Response bias

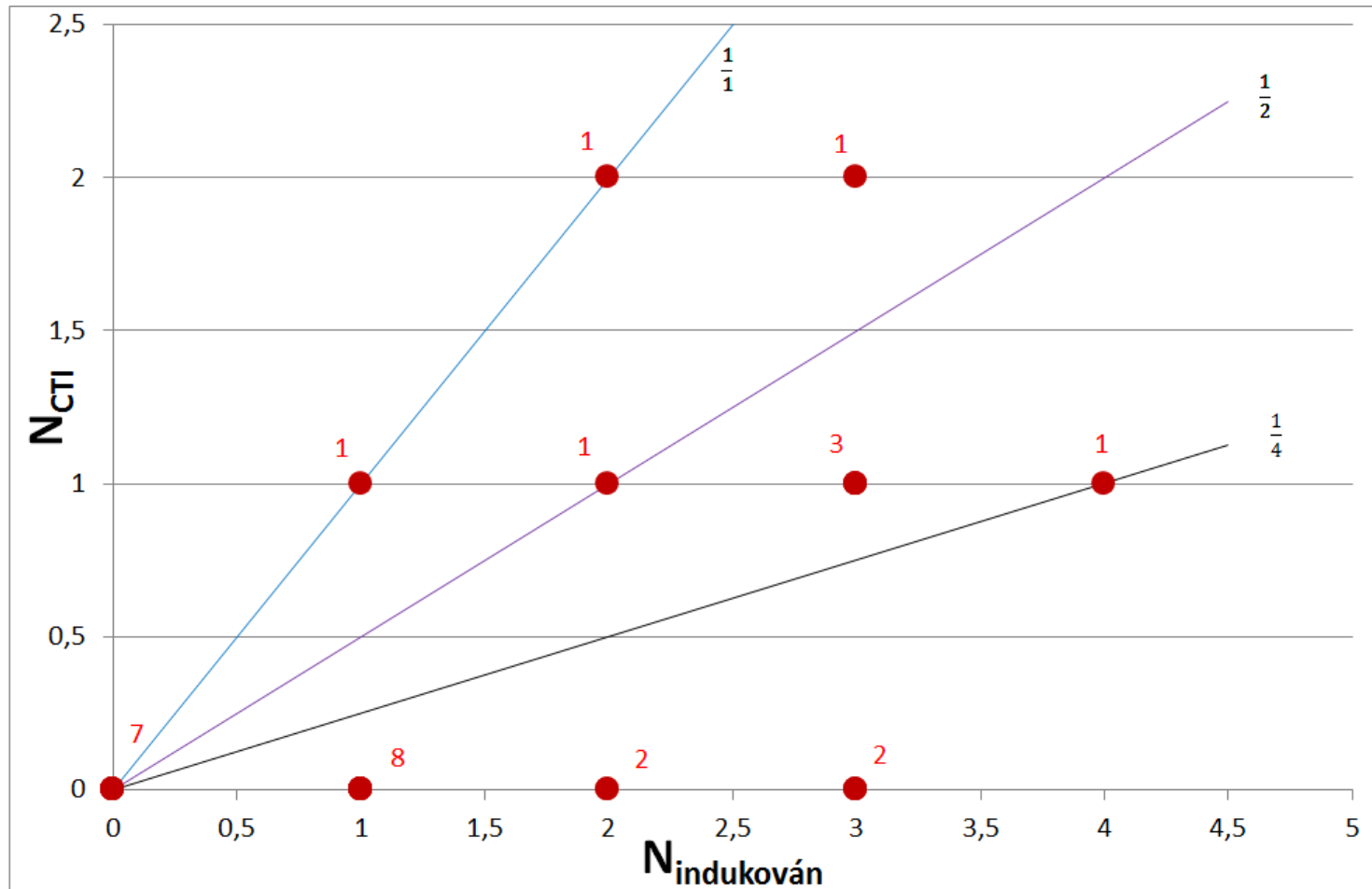
Nečekaně silná preference subjektů volit určité konkrétní obrázky.

- Může za anomálním výsledkem stát *stacking effect* ?

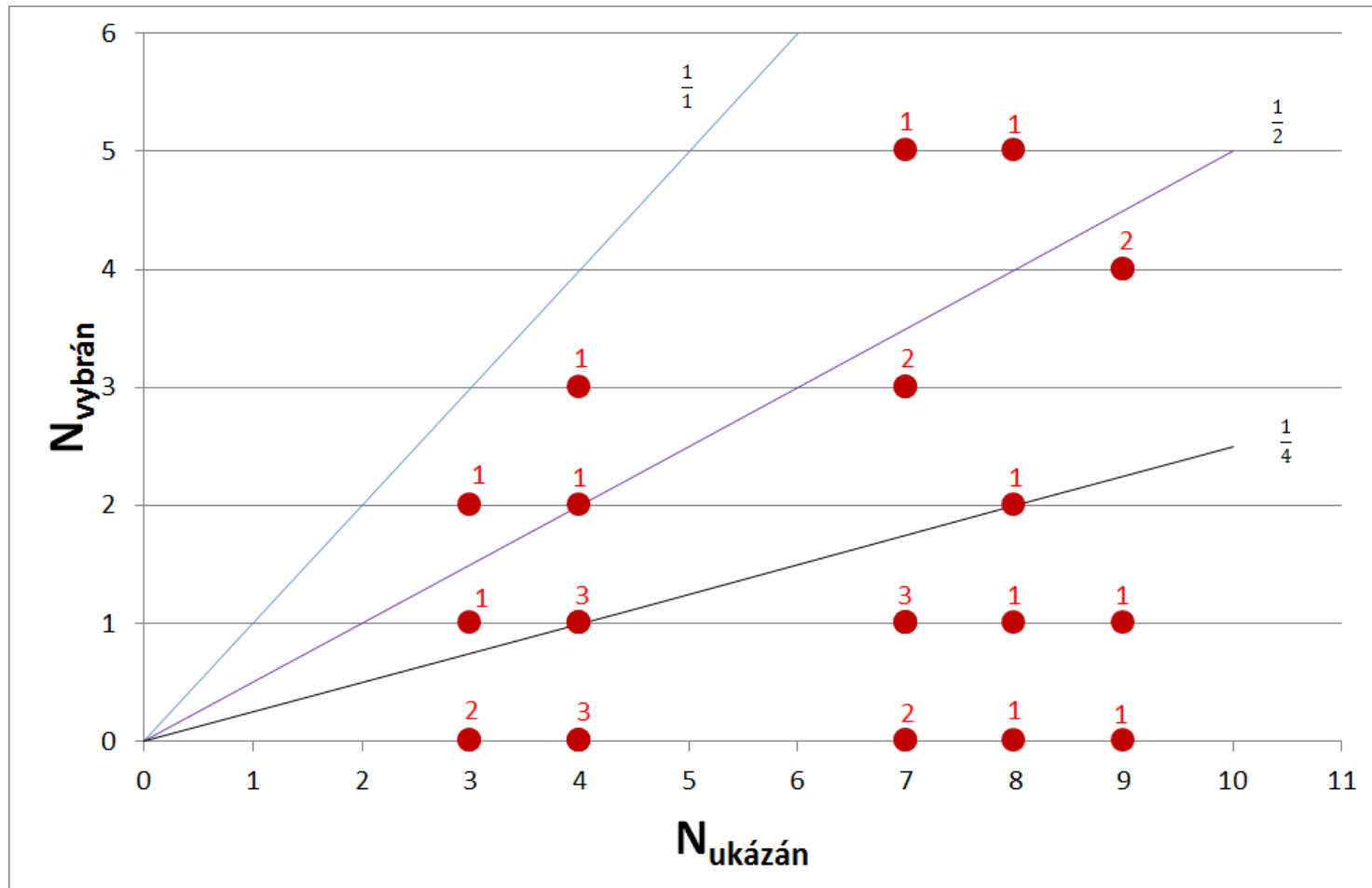
-Řešení:

vypočítat **stimul specifickou míru identifikace**, **stimul-specifickou míru popularity** a vypočítat jejich případnou korelaci.

Stimul-specifická míra identifikace



Stimul-specifická míra popularity



Návrhy do budoucna

- Lepší randomizace
- Více probandů
- Cílený výběr subjektů dle předběžných lepších výsledků (napr. média)

Náměty oponentury

I. M. Havel navrhuje:

-Vyzkoušet hypotézu mimosmyslové nevědomé kognice (PEM). Přizpůsobení metody, forced-choice volby (á la blindsight).

-Vyzkoušet podprahové stimuly vyvolávající razantní neovladatelné specifické odezvy (arachnofobici, ofidiofobici).

Vybraná literatura

BEM, D. – HONORTON, C. *Does psi exist? Replicable evidence for an anomalous process of information transfer.* Psychological Bulletin. 1994, 115, 1, s. 4-18.

BEM, D. – PALMER, J. – BROUGHTON, R. *Updating the ganzfeld database: A victim of its own success?* Journal of Parapsychology. 2001, 65, 3, s. 207-218.

BROUGHTON, R. *Memory, Emotion, and the Receptive Psi Process.* Journal of Parapsychology. 2006, 70, 2, s. 255.

EYSENCK, H. J. – SARGENT, C. *Objasněné záhady – Tajemství paranormálních jevů.* Praha: Knižní klub, 1994.

HYMAN, R. – HONORTON, C. *A joint communiqué: The psi ganzfeld controversy.* Journal of Parapsychology. 1986, 50, 4, s. 351-364.

PÜTZ, P. – GASSLER, M. – WACKERMANN, J. *An experiment with covert ganzfeld telepathy.* European Journal of Parapsychology. 2007, 22, 1, s. 49.

RADIN, D. *Entangled minds: extrasensory experiences in a quantum reality.* New York: Simon and Schuster, 2006.

Poděkování

Všem asistentům ganzfeld experimentu:

Bc. Michal Opletal,
Bc. Václav Lahoda,
Jan Bečev,
Bc. Ondřej Havlíček,
Ing. Jan Burian, Ph. D.,
Bc. Viktor Koželuh,
Helena Potměšilová

Všem účastníkům.

A v neposlední řadě také příznivě nakloněným
pedagogům!

Děkuji za pozornost!

