

**BELBIN®**

# BELBINŮV TEST teorie a praxe

Hanka Svačinová

# Co si povíme a vyzkoušíme

## Představení Belbinova testu

Čím se zabývá  
Proč jej využít

## Týmové role

Jednotlivé role  
definované  
Belbinem

## Soukromý zájem

Výsledky testu  
pro klidové vs.  
stresové situace

## Praxe

Společné  
vyzkoušení si  
testu a jeho  
vyhodnocení

# Belbinův test

Představení 

# Čím se BT zabývá

- ▶ Autor: Dr. Meredith Belbin
- ▶ Team Roles at Work (1993)
- ▶ Definiuje týmové role:



*„Tendence chovat se, přispívat a být ve vzájemném vztahu s ostatními lidmi specifickým způsobem.“ (www.belbin.cz)*

- ▶ Střídání rolí dle situace
- ▶ Proměnné vzorce chování



# Proč využívat BT

- ▶ Snazší přizpůsobení se nárokům vnějšího prostředí
- ▶ Zkvalitnění výběru zaměstnanců
- ▶ Zvýšení efektivity týmové práce
  - Efektivnější rozdělování úkolů
  - Lepší vztahy mezi členy týmu



# Týmové role

Typy dle Belbina 

# Role orientované na akci

## ▶ Usměrňovač

- Iniciuje výkon, průbojný, odvaha překonat překážky
- Práce ve stresu efektivní
- Provokatér (až urážky)

## ▶ Realizátor

- Vyšší míra disciplinovanosti, konzervativní, praktický
- Špatně přivyká novému

## ▶ Kompletovač finišer

- Pečlivý, starostlivý, hledač chyb, plní termíny
- Přílišná starostlivost, „dělá si sám“

# Role orientované na lidi



- ▶ **Koordinátor**
  - Sebejistý, ujasnění cílů, podpora komunikace, stmelovač
  - Manipulátor, „na úkor druhých“
- ▶ **Týmový pracovník**
  - Diplomat, mírní hádky, naslouchá (vnímavost)
  - Nerozhodnost v klíčových situacích
- ▶ **Vyhledávač zdrojů**
  - Nadšenec, nové příležitosti a kontakty
  - Přílišný optimista, problém opadnutí nadšení



# Role orientované na myšlení

- ▶ **Inovátor**
  - Tvůrčí, řešitel náročných problémů
  - Zaujatý sám sebou, svými myšlenkami
- ▶ **Monitor vyhodnocovač**
  - Vážný, stratég, vysoké nároky, dobrý v úsudku, nepřehlíží různé možnosti
  - Není inspirativní pro ostatní
- ▶ **Specialista**
  - Cílevědomý, oddaný profesi, nositel vzácných vědomostí a dovedností
  - Úzká specializace, osobní speciální zájmy

# Soukromý zájem

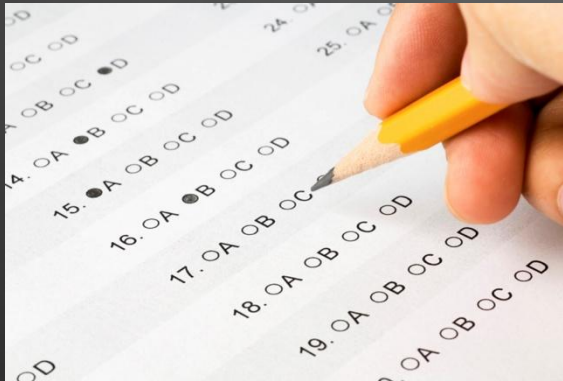
Klid vs. stres 

# Klid vs. stres

- ▶ Různé chování v různých situacích, tj. i role
- ▶ Snaha potvrdit, zda to platí v porovnání klidu a stresu
- ▶ Převažuje některá role? Liší se v klidu vs. ve stresových situacích?



# Belbinův test v praxi



Společné vyplnění a  
vyhodnocení testu



# Instrukce k vyplnění testu

- ▶ V každé sekci zakroužkujte jedno či více tvrzení, která vás nejlépe vystihují.
- ▶ Mezi zakroužkovaná tvrzení rozdělte 10 bodů
  - Vždy musíte v sekci rozdělit všech 10 bodů
- ▶ Odpovězte na každou otázku dvakrát
  - Jednou označte odpovědi podle klidové situace
  - Jednou zakroužkujte, co by vás vystihovalo, pokud byste byli ve stresu

# 1. Čím mohu být prospěšný?

- ▶ a) Myslím, že si dokážu rychle všimnout nových příležitostí a včas jich využít.
- ▶ b) Mé názory na všeobecné i speciální otázky jsou dobře přijímány.
- ▶ c) Mohu dobře spolupracovat s velmi širokým okruhem lidí.
- ▶ d) Velmi snadno a přirozeně přicházím na nové myšlenky a nápady.
- ▶ e) Dokážu vyhecovat lidi k činnosti, kdykoli zjistím, že mohou něčím cenným přispět k skupinovým cílům.
- ▶ f) Spolehlivě dokončím úkoly, které jsem přijal.
- ▶ g) Odborné, technické znalosti a zkušenosti jsou mým hlavním kladem.
- ▶ h) Dokážu čelit dočasné neoblíbenosti, jestliže to nakonec vede k dobrým výsledkům.
- ▶ i) Rychle vycítím, zda je plán reálný a co se má dělat v situaci, kterou znám.
- ▶ j) Dovedu bez předsudků a zaujatosti navrhnout rozumné alternativní řešení.

## 2. Kdybych měl nedostatky v týmové práci, byly by to nejspíše:

- ▶ a) Necítím se dobře, pokud jednání nemá jasnou strukturu a není dobře vedeno.
- ▶ b) Mám tendenci být příliš velkorysý k lidem, kteří zastávají opodstatněné stanovisko, jemuž nebyla věnována náležitá pozornost.
- ▶ c) Odmítám se vyslovit, pokud projednávaná záležitost není z oblasti, kterou dobře znám.
- ▶ d) Mám tendenci mluvit příliš mnoho, když se skupina dostane k novým myšlenkám.
- ▶ e) Mám sklon podceňovat svůj vlastní přínos.
- ▶ f) Můj objektivní náhled mi neumožňuje sdílet nadšení ostatních.
- ▶ g) Někdy se jevím jako příliš energický a autoritářský, když je potřeba něco dodělat.
- ▶ h) Je pro mě těžké vystupovat ve vedoucí roli, protože jsem citlivý na atmosféru ve skupině.
- ▶ i) Stává se mi, že se tak ponořím do svých myšlenek, že ztratím ponětí o tom, co se děje.
- ▶ j) Odmítám se vyjádřit k názorům a návrhům, které jsou nekompletní a málo podrobné.

# 3. Když spolupracuji na nějakém projektu s jinými lidmi:

- ▶ a) Mám schopnost lidi ovlivnit, aniž bych je k něčemu nutil.
- ▶ b) Moje bdělost umožňuje předcházet omylům a chybám z nepozornosti.
- ▶ c) Jsem připraven tlačit ostatní do činnosti, aby se na jednání neztrácel čas a zřetel na hlavní cíl (neodbočovalo se od tématu).
- ▶ d) Dá se počítat s tím, že přispěji něčím originálním.
- ▶ e) Jsem vždycky připraven hájit dobrý návrh ve společném zájmu.
- ▶ f) Každý si může být jist, že zůstanu sám sebou.
- ▶ g) Jsem blázen do nových myšlenek a posledních vývojových novinek, rychle rozeznám novou příležitost.
- ▶ h) Snažím se zachovat smysl pro profesionalitu.
- ▶ i) Věřím, že ostatní oceňují mou schopnost chladného úsudku a správných rozhodnutí.
- ▶ j) Je na mě spolehnoutí, že dohlédnu na to, aby se udělalo co je potřeba, vnáším organizovaný přístup do řešení problému.



# 4. Můj charakteristický přístup ke skupinové práci je, že:

- ▶ a) Mám zájem poznat lépe své kolegy.
- ▶ b) Přispěji tam, kde vím, o čem hovořím.
- ▶ c) Nezdráhám se odmítnout názory druhých a zastávat sám menšinové stanovisko.
- ▶ d) Obvykle najdu řadu argumentů vyvracejících nesmyslné návrhy.
- ▶ e) Dokážu uvést věci do chodu, když je třeba plán začít uskutečňovat.
- ▶ f) Mám tendenci vyhýbat se obvyklým věcem a přicházet s něčím nečekaným.
- ▶ g) Snažím se vnést náznak dokonalosti do každé týmové práce, na níž se podílím.
- ▶ h) Rád zajišťuji kontakty mimo skupinu a mimo firmu.
- ▶ i) Zajímají mě sociální stránky pracovních vztahů.
- ▶ j) Při rozhodování mám zájem slyšet všechny názory a bez obtíží se přizpůsobím, když už se musí rozhodnout.

# 5. Práce mě těší, protože:

- ▶ a) Baví mě analyzovat situace a zvažovat všechny varianty.
- ▶ b) Rád nalézám praktická řešení problémů.
- ▶ c) Rád podporuji dobré pracovní vztahy.
- ▶ d) Mohu uplatnit svůj silný vliv na rozhodování.
- ▶ e) Mám příležitost setkávat se s novými lidmi, kteří mi mohou poskytnout novou zkušenost.
- ▶ f) Dokážu sjednotit názory lidí, jejich priority a vést je ke společným cílům.
- ▶ g) Jsem ve svém živlu, když se mohu s plným nasazením věnovat nějakému úkolu.
- ▶ h) Rád mám věci, které napínají moji představivost.
- ▶ i) Velmi výhodně využívám svou speciální kvalifikaci a praxi.
- ▶ j) Práce mi dává příležitost pro seberealizaci.

## 6. Když dostanu obtížný úkol, který je nutno splnit v omezeném čase a s neznámými lidmi:

- ▶ a) Obyčejně jsem úspěšný bez ohledu na okolnosti.
- ▶ b) Rád si o problému přečtu tolik, kolik je vhodné.
- ▶ c) Sedl bych si někam do kouta, přemýšlel, abych našel vlastní řešení a pak se pokusil se ho prodat skupině.
- ▶ d) Byl bych ochoten pracovat s člověkem, který projevuje nejpozitivnější přístup bez ohledu na to, jak těžko snesitelný může být.
- ▶ e) Hledal bych způsob zmenšení složitosti úkolu stanovením toho, čím mohou různí jednotlivci nejlépe přispět.
- ▶ f) Můj přirozený cit pro povinnost by přispěl k tomu, že dodržíme harmonogram.
- ▶ g) Věřím, že bych zůstal klidný a udržel si schopnost racionálního myšlení.
- ▶ h) Držel bych se stále účelu a prosazoval vše, co musí být uděláno, navzdory tlakům.
- ▶ i) Byl bych připraven se ujmout vedení, kdybych cítil, že se skupina nehýbá kupředu.
- ▶ j) Zahájil bych rozhovory a jednání se záměrem stimulovat nové myšlenky a uvést věci do pohybu.

## 7. Ve vztahu k problémům, v nichž jsem zaangażován, při práci ve skupině:

- ▶ a) Mám sklon projevovat netrpělivost s těmi, kdo zdržují postup a různě reagovat.
- ▶ b) Ostatní mě mohou kritizovat za to, že jsem příliš analytický a nepříliš citlivý.
- ▶ c) Moje potřeba ujistit se, kontrolovat, že práce je udělaná dobře, není vždy vítaná.
- ▶ d) Snadno se začnu nudit, pokud nemohu účinně stimulovat k akci ostatní.
- ▶ e) Je pro mě obtížné začít, dokud není cíl jasný.
- ▶ f) Někdy se mi nedaří vysvětlit a objasňovat složité myšlenky, které mě napadají.
- ▶ g) Jsem si vědom toho, že požaduji od ostatních věci, které sám nedovedu nebo nemohu udělat.
- ▶ h) Myslím si, že mi ostatní dávají prostor pro to, abych se vyjádřil.
- ▶ i) Často mám pocit, že ztrácím čas a že bych to sám udělal lépe.
- ▶ j) Váhám se postavit za svůj názor, vyjádřit jej před lidmi, kteří mají moc nebo s kterými se obtížně vychází.

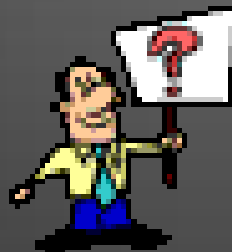
# Vyhodnocení testu

Sekce /role	inovátor	Všudy byl	koordinátor	formovač	analytik	stmelovač	realizátor	dotahovač	speciálista	neutrální
1.	D=	A=	E=	H=	J=	C=	I=	F=	G=	B=
2.	I=	D=	B=	G=	F=	H=	A=	J=	C=	E=
3.	D=	G=	A=	C=	I=	E=	J=	B=	H=	F=
4.	F=	H=	J=	C=	D=	A=	E=	G=	B=	I=
5.	H=	E=	F=	D=	A=	C=	B=	G=	I=	J=
6.	C=	J=	E=	I=	G=	D=	H=	F=	B=	A=
7.	F=	D=	G=	A=	B=	J=	E=	C=	I=	H
Celkem										

# Použité zdroje

- ▶ *Teamlearning – WORKSHEET* [online]. Nevedeno. 2011 [cit. 2011-10-08]. Belbin's team role theory. Dostupné z WWW:  
<<http://teamlearning.wikispaces.com/WORKSHEET>>.
- ▶ *Belbin – týmové role* [online]. Nevedeno. Brno : nevedeno, 8.10.2011 [cit. 2011-10-08]. Belbin. Dostupné z WWW:  
<<http://www.belbin.cz/index.php?location=tym>>.
- ▶ *Meredith Belbin – Wikipedie* [online]. Nevedeno. 2.9.2010, 25. srpna 2011 [cit. 2011-10-08]. Meredith Belbin. Dostupné z WWW:  
<[http://cs.wikipedia.org/wiki/Meredith\\_Belbin](http://cs.wikipedia.org/wiki/Meredith_Belbin)>.
- ▶ Test dostupný z:  
[http://files.zazdravi.webnode.cz/200000004-2448525427/TymoveRole\\_Belbin.pdf](http://files.zazdravi.webnode.cz/200000004-2448525427/TymoveRole_Belbin.pdf)

# Dotazy?



Děkuji za pozornost!